

AZIONE DI PREVIDENZA

FONDO PENSIONE APERTO

Iscritto all'Albo tenuto dalla COVIP con il n. 111
Istituito in Italia



HDI Assicurazioni S.p.A.
Società Capogruppo del Gruppo Assicurativo "HDI Assicurazioni"



Piazza Guglielmo Marconi, 25 –
00144 Roma



+39 06 421 031; +39 06 4210 3900



azionedi previdenza@pec.hdia.it
azionedi previdenza.fpa@hdia.it



www.hdiassicurazioni.it

Nota informativa per i potenziali aderenti

(depositata presso la COVIP il 27/05/2021)

Parte II 'Le informazioni integrative'

HDI Assicurazioni S.p.A. (di seguito, la Compagnia) è responsabile della completezza e veridicità dei dati e delle notizie contenute nella presente Nota informativa.

Scheda 'Le opzioni di investimento' (in vigore dal 31/05/2021)

Che cosa si investe

Il finanziamento avviene mediante il versamento dei tuoi contributi.

Se sei un lavoratore dipendente il finanziamento può avvenire mediante conferimento dei flussi di TFR (Trattamento di fine rapporto) in maturazione. In tal caso puoi infatti beneficiare di un contributo da parte del tuo datore di lavoro se, a tua volta, verserai al Fondo un contributo almeno pari alla misura minima prevista dagli accordi.

Gli accordi possono anche stabilire la percentuale minima di TFR maturando da destinare a previdenza complementare. In assenza di tale indicazione e ad eccezione dei casi previsti dalla normativa vigente, il conferimento è totale. Puoi comunque rivedere successivamente la scelta effettuata riguardo alla quota di TFR da destinare al Fondo nel rispetto dei suddetti accordi.

Se sei un lavoratore dipendente del settore privato puoi anche versare solo il TFR.

Se ritieni utile incrementare l'importo della tua pensione complementare, puoi versare **contributi ulteriori** rispetto a quello minimo.

Dove e come si investe

Le somme versate nel comparto scelto sono investite in **strumenti finanziari** (es. azioni, titoli di Stato e altri titoli obbligazionari, quote di fondi comuni di investimento), al netto degli oneri trattenuti al momento del versamento, sulla base della **politica di investimento** definita per ciascun comparto del Fondo.

Gli investimenti producono nel tempo un **rendimento variabile** in funzione degli andamenti dei mercati e delle scelte di gestione.

Le risorse del Fondo sono gestite direttamente dalla Compagnia, nel rispetto dei limiti fissati dalla normativa.

Le risorse gestite sono depositate presso un 'depositario', che svolge il ruolo di custode e controlla la regolarità delle operazioni di gestione.

I rendimenti e i rischi dell'investimento

L'investimento delle somme versate è soggetto a **rischi finanziari**. Il termine 'rischio' è qui utilizzato per esprimere la variabilità del rendimento dell'investimento in un determinato periodo di tempo.

In assenza di una garanzia, il rischio connesso all'investimento dei contributi è interamente a tuo carico. In presenza di una garanzia, il medesimo rischio è limitato a fronte di costi sostenuti per la garanzia stessa. Il rendimento che puoi attenderti dall'investimento è strettamente legato al livello di rischio che decidi di assumere e al periodo di partecipazione.

Il rendimento che puoi attenderti dall'investimento è strettamente legato al livello di rischio che decidi di assumere e al periodo di partecipazione. Se scegli un'Opzione di investimento azionaria, puoi aspettarti rendimenti potenzialmente elevati nel lungo periodo, ma anche ampie oscillazioni del valore dell'investimento nei singoli anni.

Se scegli invece un'Opzione di investimento obbligazionaria puoi aspettarti una variabilità limitata nei singoli anni, ma anche rendimenti più contenuti nel lungo periodo.

Tieni presente tuttavia che anche i comparti più prudenti non garantiscono un investimento privo di rischi.

I comparti più rischiosi possono rappresentare un'opportunità interessante per i più giovani mentre non sono, in genere, consigliati a chi è prossimo al pensionamento.

La scelta del comparto

Il Fondo ti offre la possibilità di scegliere tra **4 comparti**, le cui caratteristiche sono qui descritte. Il Fondo ti consente anche di ripartire i tuoi contributi e/o quanto hai accumulato tra più comparti.

Nella scelta del comparto o dei comparti ai quali destinare la tua contribuzione, tieni in considerazione il **livello di rischio** che sei disposto a sopportare. Oltre alla tua propensione al rischio, valuta anche altri fattori, quali:

- ✓ l'**Orizzonte temporale** che ti separa dal pensionamento;
- ✓ il tuo **patrimonio**, come è investito e quello che ragionevolmente ti aspetti di avere al pensionamento;
- ✓ i **flussi di reddito** che ti aspetti per il futuro e la loro variabilità.

Nella scelta di investimento tieni anche conto dei **costi**: i comparti applicano infatti commissioni di gestione differenziate.

Nel corso del rapporto di partecipazione puoi modificare il comparto (**riallocazione**).

La riallocazione può riguardare sia la posizione individuale maturata sia i flussi contributivi futuri. Tra ciascuna riallocazione e la precedente deve tuttavia trascorrere un periodo non inferiore a **12 mesi**.

La riallocazione è utile nel caso in cui cambino le condizioni che ti hanno portato a effettuare la scelta iniziale. È importante verificare nel tempo tale scelta di allocazione.

Glossario dei termini tecnici o stranieri utilizzati

Di seguito ti viene fornito un breve glossario dei termini tecnici o stranieri utilizzati per consentirti di comprendere meglio a cosa fanno riferimento.

Area Euro: Con tale termine ci si riferisce ai paesi che hanno adottato l'Euro come valuta.

Benchmark: Parametro oggettivo di riferimento, elaborato da soggetti terzi e di comune utilizzo che individuano il profilo di rischio dell'investimento e le opportunità del mercato in cui tipicamente il Fondo investe. È utilizzato dal Fondo per verificare i risultati della gestione.

Derivati: È derivato quello strumento finanziario il cui prezzo dipende da quello di un investimento sottostante. Tra i derivati si intendono i future, i warrant, gli swap e le opzioni. Il Fondo pensione può operare in strumenti derivati, nei limiti previsti dalla normativa vigente (D.M. 703/96), per finalità di copertura del rischio e/o di efficienza della gestione (ad esempio assicurando senza assunzioni di maggior rischio una maggiore liquidità dell'investimento).

Duration: (espressa in mesi) esprime l'esposizione al rischio di tasso relativo ai mercati di riferimento del portafoglio obbligazionario. In particolare, indica la durata finanziaria dell'investimento ovvero il periodo di tempo necessario per recuperare il capitale investito in un certo periodo. La Duration è inoltre una misura approssimativa della volatilità di un titolo obbligazionario: quanto più è alta, tanto maggiori sono le escursioni di prezzo che subirà il titolo in seguito a una variazione dei tassi di interesse (es. una Duration di 5 anni, pari a 60 mesi, significa che il valore dell'Obbligazione potrebbe ridursi del 5% circa se i tassi di interesse aumentassero dell'1%).

Fondi comuni di investimento: sono strumenti finanziari (Organismi di Investimento Collettivo del Risparmio, OICR) che raccolgono il denaro di risparmiatori che demandano la gestione dei propri risparmi ad una Società di Gestione con personalità giuridica e capitale distinti da quelli del Fondo.

Multicomparto: Un Fondo multicomparto è strutturato su più comparti, ciascuno dei quali si caratterizza per una propria politica di investimento; in un Fondo così articolato, l'iscritto potrà pertanto scegliere il comparto al quale aderire in funzione dei propri bisogni, esigenze, propensione al rischio, etc.

Obbligazione: L'Obbligazione (spesso chiamata con il termine inglese bond) è un titolo di debito emesso da società o enti pubblici che garantisce al sottoscrittore il rimborso del capitale più un interesse.

OCSE: Organizzazione per la Cooperazione e lo Sviluppo Economico cui aderiscono i Paesi industrializzati ed i principali Paesi in via di sviluppo.

OICR: (Organismo di investimento collettivo del risparmio) È una sigla che indica organismi che investono in forma collettiva le somme raccolte dai partecipanti. Tali organismi possono essere costituiti come fondi comuni di investimento o società di investimento a capitale variabile (Sicav). I fondi comuni possono essere del tipo "aperto" e in tal caso il partecipante può richiedere in qualsiasi tempo il rimborso delle quote sottoscritte o del tipo "chiuso" e in tal caso il diritto al rimborso è riconosciuto solo a scadenze predeterminate. Nell'ambito dei fondi aperti si definiscono

“armonizzati” quelli che, relativamente all’oggetto dell’investimento, ai divieti generali e ai limiti prudenziali di investimento sono in linea con le disposizioni della Direttiva 85/611/CEE e successive modifiche e integrazioni.

Opzione: E’ la facoltà del Contraente di chiedere, entro il termine di scadenza del contratto, la conversione della prestazione contrattualmente prevista in una delle alternative indicate dal contratto.

Orizzonte temporale: si intende il periodo che intercorre tra l’adesione al Fondo ed il pensionamento.

Paesi emergenti: indica i Paesi che presentano elevate prospettive di crescita e un debito pubblico solitamente con un Rating inferiore a “BBB” o “Baa3” attribuito da agenzie indipendenti (Moody’s e Standard & Poor’s).

Rating o merito creditizio: è un indicatore sintetico sul grado di solvibilità di un soggetto (Stato o impresa) che emette strumenti finanziari di natura obbligazionaria ed esprime una valutazione circa le prospettive di rimborso del capitale e del pagamento degli interessi dovuti secondo le modalità e i tempi previsti. Le due principali agenzie internazionali indipendenti che assegnano il Rating sono Moody’s e Standard & Poor’s. Entrambe prevedono diversi livelli di rischio a seconda dell’emittente considerato: il Rating più elevato (Aaa, AAA rispettivamente per le due agenzie) viene assegnato agli emittenti che offrono altissime garanzie di solvibilità, mentre il Rating più basso (C per entrambe le agenzie) è attribuito agli emittenti scarsamente affidabili. Il livello base di Rating affinché l’emittente sia caratterizzato da adeguate capacità di assolvere ai propri impegni finanziari (cosiddetto investment grade) è pari a Baa3 (Moody’s) o BBB- (Standard & Poor’s).

TER: è un indicatore che esprime i costi sostenuti nell’anno considerato in percentuale del patrimonio medio annuo. Nel calcolo del TER vengono tenuti in considerazione tutti i costi effettivamente sostenuti in relazione alla gestione (finanziaria ed amministrativa) del comparto, ad eccezione degli oneri di negoziazione e fiscali.

Turnover: è un indicatore di movimentazione del portafoglio calcolato come rapporto tra il valore minimo individuato tra quello degli acquisti e quello delle vendite di strumenti finanziari effettuati nell’anno e il patrimonio medio gestito.

Trattamento di fine rapporto (TFR): indica il Trattamento di fine rapporto, ossia la somma di denaro dovuta dal datore di lavoro al lavoratore dipendente alla cessazione del rapporto di lavoro ai sensi dell’art. 2120 del codice civile ed ulteriore normativa tempo per tempo vigente.

Dove trovare ulteriori informazioni

Ti potrebbero inoltre interessare i seguenti documenti:

- il **Documento sulla politica di investimento**;
- il **Bilancio** (e le relative relazioni);
- gli **altri documenti** la cui redazione è prevista dalla regolamentazione.



Tutti questi documenti sono nell’area pubblica del sito www.hdiassicurazioni.it, nell’area Previdenza Complementare). È inoltre disponibile, sul sito web della COVIP (www.covip.it), la Guida introduttiva alla previdenza complementare.

I comparti. Caratteristiche

Linea Garantita

- **Categoria del comparto:** garantito.
- **Finalità della gestione:** la gestione è volta a realizzare con elevata probabilità rendimenti che siano pari o superiori a quelli del TFR, in un Orizzonte temporale pluriennale. La presenza di una garanzia di risultato consente di soddisfare le esigenze di un soggetto con una bassa propensione al rischio o ormai prossimo alla pensione.
- **Garanzia:** È presente una garanzia ed è prestata da HDI Assicurazioni S.p.A. Tale garanzia attribuisce all'aderente, al verificarsi degli eventi di cui appresso, il diritto alla corresponsione di un importo minimo garantito, a prescindere dai risultati di gestione, pari alla somma dei contributi netti versati al comparto (inclusi gli eventuali importi derivanti da trasferimenti da altro comparto o da altra forma pensionistica e i contributi versati per il reintegro delle anticipazioni percepite, ridotto da eventuali riscatti parziali e anticipazioni).


Il diritto alla garanzia è riconosciuto nei seguenti casi:

- ✓ esercizio del diritto alla prestazione pensionistica;
- ✓ riscatto per decesso;
- ✓ riscatto per invalidità permanente che comporti la riduzione della capacità di lavoro a meno di un terzo
- ✓ riscatto per inoccupazione per un periodo superiore a 48 mesi.

La garanzia non opera in caso di "Rendita integrativa temporanea anticipata" (RITA).




AVVERTENZA: Le caratteristiche della garanzia offerta dal Fondo possono variare nel tempo. Qualora vengano previste condizioni diverse dalle attuali, il Fondo comunicherà agli aderenti interessati gli effetti conseguenti.

- **Altre caratteristiche:** i flussi di TFR conferiti tacitamente sono destinati a questo comparto. Tale comparto è, inoltre, destinato ad accogliere, in assenza di tue indicazioni, la porzione della posizione individuale di cui si chiede il frazionamento per l'erogazione della "Rendita integrativa temporanea anticipata" (RITA). Potrai successivamente variare il comparto nel rispetto del periodo minimo di permanenza.
- **Orizzonte temporale:** medio periodo (tra 5 e 10 anni dal pensionamento).
- **Politica di investimento:**
 - **Sostenibilità:** il comparto ha come obiettivo investimenti sostenibili.
 Consulta l'**Appendice 'Informativa sulla sostenibilità'** per approfondire tali aspetti.
 - **Politica di gestione:** Composizione del portafoglio ampiamente diversificato con prevalenza di titoli di debito denominati in Euro. La componente azionaria non potrà eccedere il 10% del patrimonio, comprendendo gli OICR ed i fondi chiusi. Sono ammessi investimenti in titoli obbligazionari collocati presso investitori privati (c.d. private placement) o titoli non molto liquidi emessi da piccole Società (c.d. Minibond).
 - **Strumenti finanziari:** *Titoli di debito e altre attività di natura obbligazionaria, titoli azionari quotati nei principali mercati regolamentati delle aree geografiche di riferimento, parti di OICR armonizzati e quote di fondi chiusi compatibili con il profilo di rischio/rendimento del comparto.*
 - **Categorie di emittenti e settori industriali:** *Per la componente obbligazionaria: Stati, organismi sopranazionali; in misura significativa anche emittenti privati con Rating mediamente elevato (investment grade). Per la componente azionaria: emittenti societari prevalentemente ad alta capitalizzazione operanti in tutti i settori economici.*
 - **Aree geografiche di investimento:** Prevalentemente Paesi dell'Unione Europea e principali paesi industrializzati dell'OCSE; in misura contenuta Paesi Emergenti.
 - **Rischio cambio:** basso.


Benchmark: Il Benchmark di riferimento è così composto:

- ✓ 30% iBoxx € Corporates 3-5
- ✓ 35% iBoxx € Sovereigns 3-5
- ✓ 15% iBoxx € Sub - Sovereigns 3- 5
- ✓ 10% Libid 3-Month
- ✓ 10% Dow Jones Stoxx 50

Linea Prudente


- **Categoria del comparto:** obbligazionario puro.
- **Finalità della gestione:** Il comparto ha come obiettivo la redditività dei capitali investiti. E' più adatto agli aderenti prossimi al pensionamento o che prediligono investimenti prudenti.
- **Garanzia:** assente.
- **Orizzonte temporale:** breve periodo (fino a 5 anni dal pensionamento).
- **Politica di investimento:**
 - **Sostenibilità:** il comparto ha come obiettivo investimenti sostenibili.
 *Consulta l'Appendice 'Informativa sulla sostenibilità' per approfondire tali aspetti.*
 - **Politica di gestione:** Orientata verso strumenti finanziari di natura obbligazionaria con esclusione di titoli di debito recanti opzioni su azioni. È escluso l'investimento in titoli di capitale. Il patrimonio del comparto è investito prevalentemente in titoli di stato denominati in Euro con Rating non inferiore a B (Standard & Poor's) e in via accessoria in altri strumenti finanziari denominati in Euro che presentino un Rating mediamente non inferiore a BB (Standard & Poor's) e/o Baa2 (Moody's). Sono ammessi investimenti in titoli obbligazionari collocati presso investitori privati (c.d. *private placement*) o titoli non molto liquidi emessi da piccole Società (c.d. *Minibond*).
 - **Strumenti finanziari:** Titoli di debito ed altre attività di natura obbligazionaria, parti di OICR armonizzati compatibili con il profilo di rischio/rendimento del comparto.
 - **Categorie di emittenti e settori industriali:** Stati, organismi sovranazionali o altri emittenti pubblici; in misura significativa anche emittenti privati con Rating mediamente elevato (*investment grade*).
 - **Aree geografiche di investimento:** Prevalentemente Paesi dell'Unione Europea; in misura contenuta investimenti in Paesi Emergenti.
 - **Rischio cambio:** basso.
- **Benchmark:** Il Benchmark di riferimento è così composto:
 - ✓ 35% iBoxx € Corporates 3-5
 - ✓ 35% iBoxx € Sovereigns 3-5
 - ✓ 20% iBoxx € Sub - Sovereigns 3- 5
 - ✓ 10% Libid 3-Month

Linea Equilibrata

- **Categoria del comparto:** bilanciato.
- **Finalità della gestione:** La gestione mira alla crescita del capitale ed è adatta ad aderenti non prossimi al pensionamento o comunque disposti ad accettare una componente di rischio al fine di cogliere opportunità di rendimenti più elevati.
- **Garanzia:** assente.
- **Orizzonte temporale:** medio periodo (tra 5 e 10 anni dal pensionamento).
- **Politica di investimento:**
 - **Sostenibilità:** il comparto ha come obiettivo investimenti sostenibili.
 *Consulta l'Appendice 'Informativa sulla sostenibilità' per approfondire tali aspetti.*
 - **Politica di gestione:** La politica d'investimento del comparto è diretta ad assicurare una composizione del portafoglio bilanciata tra titoli di debito e titoli di capitale. L'investimento in titoli di capitale non può superare il 50% del totale degli attivi. Il patrimonio del comparto è investito sia in strumenti finanziari denominati in Euro, sia in strumenti finanziari denominati in valuta estera; possono essere, inoltre, effettuati investimenti in depositi vincolati, Fondi di Investimento Alternativi (FIA), quote di OICR e di fondi chiusi. L'esposizione valutaria complessiva rimane residuale rispetto al totale degli attivi. Sono ammessi investimenti in titoli obbligazionari collocati presso investitori privati (c.d. *private placement*) o titoli non molto liquidi emessi da piccole Società (c.d. *Minibond*).
 - **Strumenti finanziari:** Titoli di debito e altre attività di natura obbligazionaria, titoli azionari quotati nei principali mercati regolamentati delle aree geografiche di riferimento, quote di fondi chiusi e parti di OICR armonizzati compatibili con il profilo di rischio/rendimento del comparto.
 - **Categorie di emittenti e settori industriali:** *Per la componente obbligazionaria:* Stati, organismi sopranazionali e altri emittenti pubblici; in misura significativa anche emittenti privati con Rating mediamente elevato (*investment grade*). *Per la componente azionaria:* prevalentemente emittenti societari ad alta capitalizzazione e in misura contenuta a media e bassa capitalizzazione, operanti in tutti i settori economici.

- Aree geografiche di investimento: Prevalentemente paesi dell'Unione Europea e principali paesi industrializzati dell'OCSE; in misura contenuta Paesi emergenti.
- Rischio cambio: basso.
- **Benchmark**: Il Benchmark di riferimento è così composto:
 - ✓ 15% iBoxx € Corporates 3-525%
 - ✓ iBoxx € Sovereigns 3-5
 - ✓ 10% iBoxx € Sub - Sovereigns 3- 5
 - ✓ 10% MSCI World Free
 - ✓ 10% Libid 3-Month
 - ✓ 30% Dow Jones Stoxx 50

Linea Dinamica

- **Categoria del comparto**: azionario.
- **Finalità della gestione**: La gestione mira alla crescita del capitale ed è adatta ad aderenti che hanno un lungo periodo lavorativo prima del pensionamento e sono disposti ad accettare una elevata esposizione al rischio al fine di cogliere opportunità di rendimenti più elevati.
- **Garanzia**: assente.
- **Orizzonte temporale**: medio/lungo periodo (tra 10 e 15 anni dal pensionamento).
- **Politica di investimento**:
 - Sostenibilità: il comparto ha come obiettivo investimenti sostenibili.
 -  Consulta l'**Appendice 'Informativa sulla sostenibilità'** per approfondire tali aspetti.
 - Politica di gestione: Orientata prevalentemente verso titoli di natura azionaria denominati in Euro e, residualmente, in valuta estera. La componente azionaria potrà costituire anche il 100% del portafoglio. È previsto l'utilizzo di derivati per finalità di copertura dei rischi ed efficiente gestione del portafoglio.
 - Strumenti finanziari: Titoli di capitale di emittenti di paesi aderenti all'OCSE quotati nei principali mercati regolamentati delle aree geografiche di riferimento, Fondi di Investimento Alternativi (FIA), parti di OICR armonizzati compatibili con il profilo di rischio/rendimento del comparto.
 - Categorie di emittenti e settori industriali: Prevalentemente emittenti societari ad elevata capitalizzazione e in misura contenuta a media e bassa capitalizzazione, senza limiti riguardanti dimensione o settore economico di appartenenza.
 - Aree geografiche di investimento: Prevalentemente paesi dell'Unione Europea e principali Paesi industrializzati dell'OCSE; in misura contenuta Paesi emergenti.
 - Rischio cambio: basso.
- **Benchmark**: Il Benchmark di riferimento è così composto:
 - ✓ 20% FTSE Mib Index
 - ✓ 20% MSCI World Free
 - ✓ 50% Dow Jones Stoxx 50
 - ✓ 10% Libid 3-Month

I comparti. Andamento passato

Linea Garantita

Data di avvio dell'operatività del comparto:	16/07/2007
Patrimonio netto al 31.12.2020 (in euro):	121.508.481,19

Informazioni sulla gestione delle risorse

La linea ha avuto nel corso del 2020 un andamento in linea con la turbolenza conseguente al Covid-19 ed ha registrato un andamento molto negativo nel primo semestre e un recupero nel secondo, chiudendo con una performance molto positiva, tra le migliori del mercato, in netto stacco rispetto al *Benchmark*.

La Compagnia ha preso parte a tutte le emissioni più interessanti nel mercato primario, con beneficio in termini di premio al rischio.

Non è mancata la sottoscrizione dei c.d. *green* e *social bond*, cioè i titoli emessi per favorire la sostenibilità ambientale e sociale.

Una quota dei nuovi investimenti è stata destinata agli investimenti alternativi, in particolare al *private debt*. Le scelte di investimento sono state effettuate applicando fattori ESG, ovvero nel rispetto dei principi di sostenibilità.

Le Tabelle che seguono forniscono informazioni relative al 31/12/2020.

Tav. 1 – Investimenti per tipologia di strumento finanziario

Obbligazionario (Titoli di debito)				94%	
Titoli di Stato	36%	Titoli Corporate	58%	OICR⁽¹⁾	0%
		(tutti quotati e prevalentemente <i>investment grade</i>)			
Emittenti Governativi	36%	Sovranaz.	0%		
Azionario (Titoli di capitale)					6%
Azioni	0%	OICR⁽¹⁾	6%		

⁽¹⁾ Si tratta di OICR gestiti da società non facenti parte dello stesso gruppo di appartenenza del soggetto gestore.

Tav. 2a – Investimenti per area geografica

Titoli di debito	94%
Italia	59%
Altri Paesi dell'Area Euro	22%
USA	7%
Altri paesi OCSE	4%
Altri Paesi dell'Unione Europea	1%
Altri	1%
Titoli di capitale	6%
Altri Paesi dell'Area Euro	2%
Altri paesi OCSE	1%
USA	1%
Italia	1%
Altri Paesi dell'Unione Europea	0%
Altri	1%

Tav. 2b – Investimenti per settore

Titoli di debito	94%
Pubblico	36%
Finanziario	32%
Utilities	6%
Industriale	5%
Beni di consumo non ciclici	4%
Altri	11%
Titoli di capitale	6%
Sanitario	1%
Beni di consumo non ciclici	1%
Informatico	1%
Finanziario	1%
Industriale	1%
Altri	1%

Tav. 3 – Altre informazioni rilevanti

Liquidità (in % del patrimonio)	4%
Duration media	55 mesi
Esposizione valutaria (in % del patrimonio)	3%
Tasso di rotazione (Turnover) del portafoglio ^(*)	0,09

() A titolo esemplificativo si precisa che un livello di Turnover di 0,1 significa che il 10% del portafoglio è stato, durante l'anno, sostituito con nuovi investimenti e che un livello pari ad 1 significa che tutto il patrimonio è stato, durante l'anno, oggetto di disinvestimento e reinvestimento. A parità di altre condizioni elevati livelli di Turnover possono implicare più elevati costi di transazione con conseguente riduzione dei rendimenti netti.*

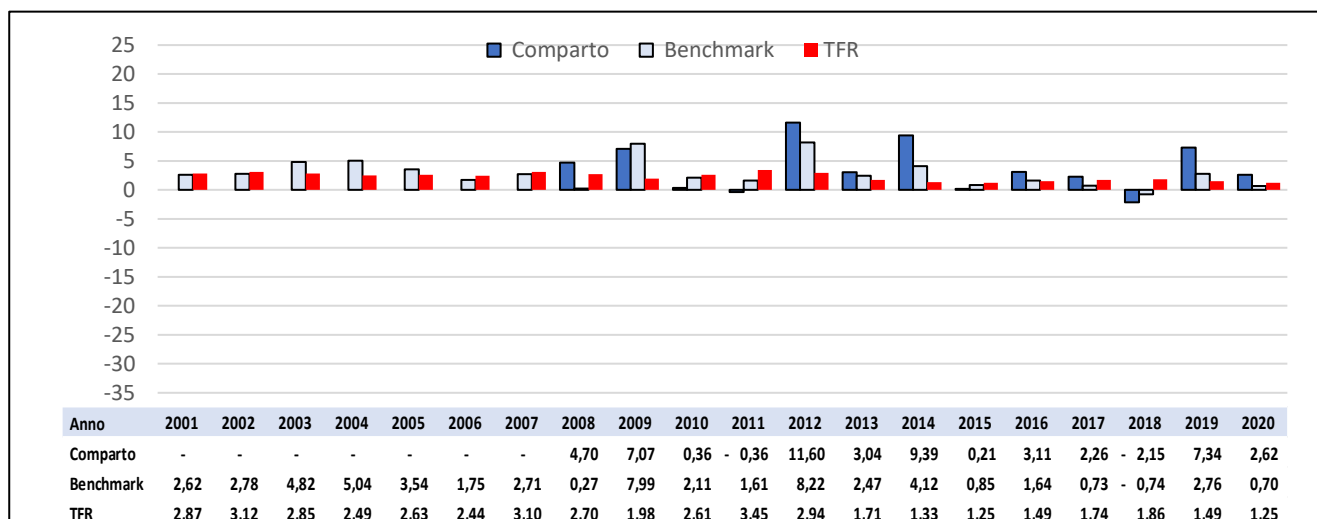
Illustrazione dei dati storici di rischio/rendimento

Di seguito sono riportati i rendimenti passati del comparto in confronto con il relativo Benchmark e con la rivalutazione del TFR.

Nell'esaminare i dati sui rendimenti ricorda che:

- ✓ i dati di rendimento non tengono conto dei costi gravanti direttamente sull'aderente;
- ✓ il rendimento del comparto risente degli oneri gravanti sul patrimonio dello stesso, che invece non sono contabilizzati nell'andamento del Benchmark, e degli oneri fiscali;
- ✓ il Benchmark e il tasso di rivalutazione del TFR sono riportati al netto degli oneri fiscali vigenti.

Tav. 4 – Rendimenti netti annui (valori percentuali)



Benchmark: Per una comparazione più omogenea, i rendimenti del benchmark sono riportati al netto degli oneri fiscali. Il rendimento del benchmark al netto della tassazione è determinato applicando al rendimento lordo un fattore di nettizzazione $c = (1 - \tau)$, dove τ dipende dall'aliquota fiscale tempo per tempo vigente. A partire dal 2015 il calcolo dell'aliquota fiscale applicata al comparto è diversificata tra una tassazione del 12,50% per i titoli governativi Area Euro o emittenti appartenenti alla cd white list e del 20% per tutti gli altri titoli. Per il calcolo del fattore di nettizzazione del Benchmark la stessa metodologia di calcolo è applicata al suo paniere costituente. Discorso a parte per il TFR che a partire dal 2015 ha un fattore di nettizzazione pari all'83%. Per un corretto confronto occorre infine considerare che la performance del comparto riflette oneri sulla stessa gravanti e non contabilizzati nell'andamento del benchmark.



AVVERTENZA: I rendimenti passati non sono necessariamente indicativi di quelli futuri. Nel valutarli prendi a riferimento orizzonti temporali ampi.

Total Expenses Ratio (TER): costi e spese effettivi

Il Total Expenses Ratio (TER) è un indicatore che esprime i costi sostenuti nell'anno considerato in percentuale del patrimonio di fine anno. Nel calcolo del TER vengono tenuti in considerazione tutti i costi effettivamente sostenuti in

relazione alla gestione (finanziaria e amministrativa) del comparto, a eccezione degli oneri di negoziazione e degli oneri fiscali.

Tav. 5 – TER

	2018	2019	2020
Oneri di gestione finanziaria	0,70%	0,71%	0,70%
- di cui per commissioni di gestione finanziaria	0,70%	0,71%	0,70%
Altri oneri gravanti sul patrimonio	0,00%	0,00%	0,00%
TOTALE PARZIALE	0,70%	0,71%	0,70%
Oneri direttamente a carico degli aderenti	0,16%	0,14%	0,14%
TOTALE GENERALE	0,86%	0,85%	0,84%



AVVERTENZA: Il TER esprime un dato medio del comparto e non è pertanto rappresentativo dell'incidenza dei costi sulla posizione individuale del singolo aderente.

Linea Prudente

Data di avvio dell'operatività del comparto:	31/05/2002
Patrimonio netto al 31.12.2020(in euro):	30.698.975,30

Informazioni sulla gestione delle risorse

Nel corso del 2020, gli interventi delle Banche centrali hanno riportato serenità sui mercati dopo la crisi di liquidità causata dalla pandemia Covid 19 che ha interessato soprattutto le obbligazioni corporate.

In questo contesto, i nuovi investimenti della linea hanno riguardato soprattutto le obbligazioni zona Euro, con preferenza di emissioni liquide e di emittenti di primaria importanza.

La Duration è rimasta sostanzialmente stabile nel corso dell'anno e la liquidità è stata tenuta tendenzialmente a livelli più bassi per dare maggiore redditività al portafoglio.

Le scelte di investimento sono state effettuate applicando fattori ESG, ovvero nel rispetto dei principi di sostenibilità.

Le Tabelle che seguono forniscono informazioni relative al 31/12/2020.

Tav. 1 – Investimenti per tipologia di strumento finanziario

Obbligazionario (Titoli di debito)				100%	
Titoli di Stato	33%	Titoli Corporate	67%	OICR⁽¹⁾	0%
		(tutti quotati e prevalentemente <i>investment grade</i>)			
Emittenti Governativi	33%	Sovranaz.	0%		
Azionario (Titoli di capitale)				0%	
Azioni	0%	OICR⁽¹⁾	0%		

(1) Si tratta di OICR gestiti da società non facenti parte dello stesso gruppo di appartenenza del soggetto gestore.

Tav. 2a – Investimenti per area geografica

Titoli di debito	100%
Italia	53%
Altri Paesi dell'Area Euro	30%
Altri Paesi dell'Unione Europea	2%
Altri paesi OCSE	7%
USA	7%
Altri	1%
Titoli di capitale	0%

Tav. 2b – Investimenti per settore

Titoli di debito	100%
Finanziario	38%
Pubblico	33%
Immobiliare	5%
Industriale	5%
Utilities	5%
Altri	14%
Titoli di capitale	0%

Tav. 3 – Altre informazioni rilevanti

Liquidità (in % del patrimonio)	4%
Duration media	53 mesi
Esposizione valutaria (in % del patrimonio)	0%
Tasso di rotazione (Turnover) del portafoglio ^(*)	0,11

^(*) A titolo esemplificativo si precisa che un livello di Turnover di 0,1 significa che il 10% del portafoglio è stato, durante l'anno, sostituito con nuovi investimenti e che un livello pari ad 1 significa che tutto il patrimonio è stato, durante l'anno, oggetto di disinvestimento e reinvestimento. A parità di altre condizioni elevati livelli di Turnover possono implicare più elevati costi di transazione con conseguente riduzione dei rendimenti netti.

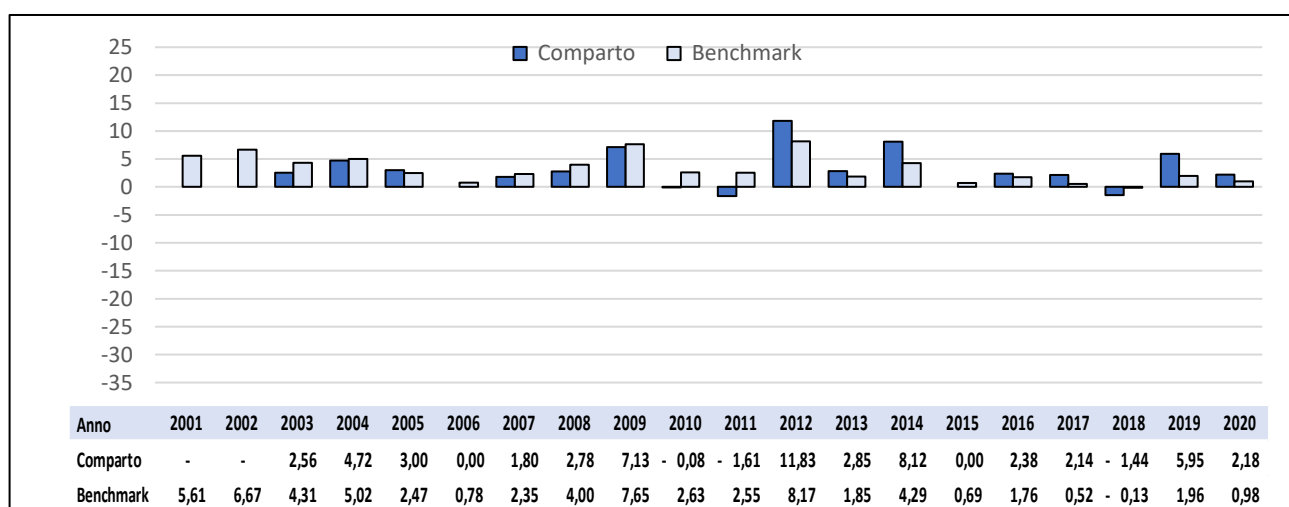
Illustrazione dei dati storici di rischio/rendimento

Di seguito sono riportati i rendimenti passati del comparto in confronto con il relativo *Benchmark*.

Nell'esaminare i dati sui rendimenti ricorda che:

- ✓ i dati di rendimento non tengono conto dei costi gravanti direttamente sull'aderente;
- ✓ il rendimento del comparto risente degli oneri gravanti sul patrimonio dello stesso, che invece non sono contabilizzati nell'andamento del *Benchmark*, e degli oneri fiscali;
- ✓ il *Benchmark* è riportato al netto degli oneri fiscali vigenti.

Tav. 4 – Rendimenti netti annui (valori percentuali)



Benchmark: Per una comparazione più omogenea, i rendimenti del benchmark sono riportati al netto degli oneri fiscali. Il rendimento del benchmark al netto della tassazione è determinato applicando al rendimento lordo un fattore di nettizzazione $c = (1 - \tau)$, dove τ dipende dall'aliquota fiscale tempo per tempo vigente. A partire dal 2015 il calcolo dell'aliquota fiscale applicata al comparto è diversificata tra una tassazione del 12,50% per i titoli governativi Area Euro o emittenti appartenenti alla cd white list e del 20% per tutti gli altri titoli. Per il calcolo del fattore di nettizzazione del Benchmark la stessa metodologia di calcolo è applicata al suo paniere costituente. Per un corretto confronto occorre

infine considerare che la performance del comparto riflette oneri sulla stessa gravanti e non contabilizzati nell'andamento del benchmark.



AVVERTENZA: I rendimenti passati non sono necessariamente indicativi di quelli futuri. Nel valutarli prendi a riferimento orizzonti temporali ampi.

Total Expenses Ratio (TER): costi e spese effettivi

Il Total Expenses Ratio (TER) è un indicatore che esprime i costi sostenuti nell'anno considerato in percentuale del patrimonio di fine anno. Nel calcolo del TER vengono tenuti in considerazione tutti i costi effettivamente sostenuti in relazione alla gestione (finanziaria e amministrativa) del comparto, a eccezione degli oneri di negoziazione e degli oneri fiscali.

Tav. 5 – TER

	2018	2019	2020
Oneri di gestione finanziaria	1,00%	1,01%	1,00%
- di cui per commissioni di gestione finanziaria	1,00%	1,01%	1,00%
Altri oneri gravanti sul patrimonio	0,00%	0,00%	0,00%
TOTALE PARZIALE	1,00%	1,01%	1,00%
Oneri direttamente a carico degli aderenti	0,15%	0,14%	0,13%
TOTALE GENERALE	1,15%	1,15%	1,13%



AVVERTENZA: Il TER esprime un dato medio del comparto e non è pertanto rappresentativo dell'incidenza dei costi sulla posizione individuale del singolo aderente.

Linea Equilibrata

Data di avvio dell'operatività del comparto:	31/03/2002
Patrimonio netto al 31.12.2020 (in euro):	110.852.832,29

Informazioni sulla gestione delle risorse

Il 2020 è stato l'anno del Covid comportando una più selettiva e limitata esposizione della linea alle obbligazioni corporate e concentrando i nuovi investimenti verso i settori più difensivi e meno esposti alla crisi dell'economia reale. La componente azionaria è stata particolarmente impattata dalla volatilità e dal panico iniziale che ha colpito le borse. La gestione ha provveduto ad una progressiva riallocazione verso settori più resilienti alla crisi ed ha ritenuto di non ridurre il peso della componente azionaria per poter beneficiare della futura ripresa.

Le scelte di investimento sono state effettuate applicando fattori ESG, ovvero nel rispetto dei principi di sostenibilità.

Le Tabelle che seguono forniscono informazioni relative al 31/12/2020.

Tav. 1 – Investimenti per tipologia di strumento finanziario

Obbligazionario (Titoli di debito)				64%	
Titoli di Stato	29%	Titoli Corporate	35%	OICR⁽¹⁾	0%
		(tutti quotati e prevalentemente <i>investment grade</i>)			
Emittenti Governativi	29%	Sovranaz.	0%		
Azionario (Titoli di capitale)				36%	
Azioni	24%	OICR⁽¹⁾	12%		

(1) Si tratta di OICR gestiti da società non facenti parte dello stesso gruppo di appartenenza del soggetto gestore.

Tav. 2a – Investimenti per area geografica

Titoli di debito	64%
Italia	44%
Altri Paesi dell'Area Euro	10%
Altri Paesi dell'Unione Europea	2%
Altri paesi OCSE	2%
USA	5%
Altri	1%
Titoli di capitale	36%
Italia	8%
Altri Paesi dell'Area Euro	19%
Altri Paesi dell'Unione Europea	1%
Altri paesi OCSE	3%
USA	4%
Altri	1%

Tav. 2b – Investimenti per settore

Titoli di debito	64%
Pubblico	29%
Finanziario	17%
Utilities	4%
Industriale	4%
Servizi per telecomunicazioni	3%
Altri	7%
Titoli di capitale	36%
Finanziario	7%
Sanitario	5%
Industriale	5%
Informativo	4%
Beni di consumo ciclici	4%
Altri	11%

Tav. 3 – Altre informazioni rilevanti

Liquidità (in % del patrimonio)	2%
<i>Duration</i> media	59 mesi
Esposizione valutaria (in % del patrimonio)	8%
Tasso di rotazione (<i>Turnover</i>) del portafoglio ^(*)	0,18

^(*) A titolo esemplificativo si precisa che un livello di *Turnover* di 0,1 significa che il 10% del portafoglio è stato, durante l'anno, sostituito con nuovi investimenti e che un livello pari ad 1 significa che tutto il patrimonio è stato, durante l'anno, oggetto di disinvestimento e reinvestimento. A parità di altre condizioni elevati livelli di *Turnover* possono implicare più elevati costi di transazione con conseguente riduzione dei rendimenti netti.

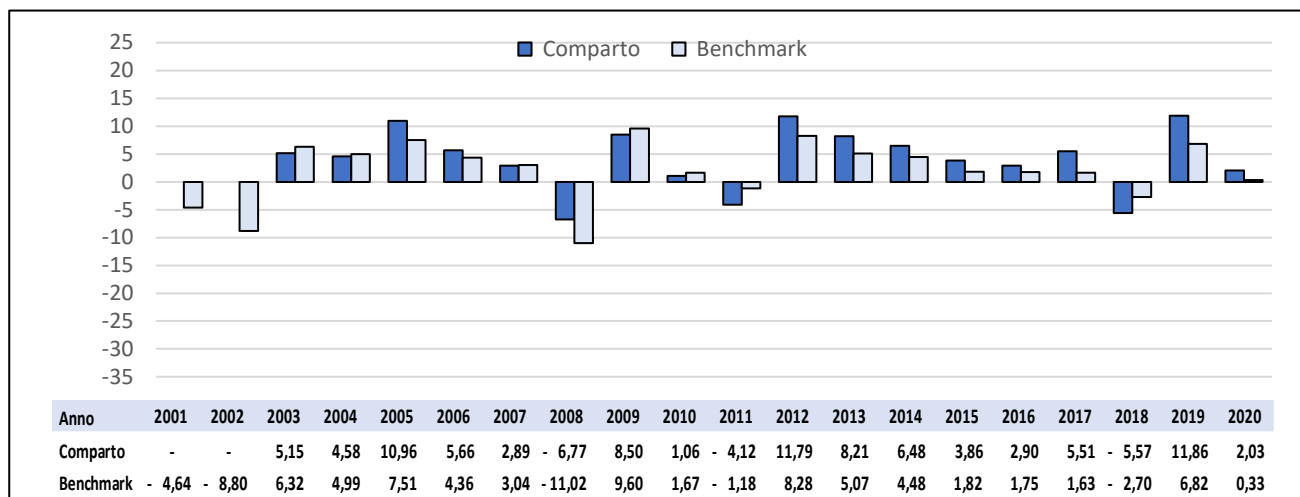
Illustrazione dei dati storici di rischio/rendimento

Di seguito sono riportati i rendimenti passati del comparto in confronto con il relativo *Benchmark*.

Nell'esaminare i dati sui rendimenti ricorda che:

- ✓ i dati di rendimento non tengono conto dei costi gravanti direttamente sull'aderente;
- ✓ il rendimento del comparto risente degli oneri gravanti sul patrimonio dello stesso, che invece non sono contabilizzati nell'andamento del *Benchmark*, e degli oneri fiscali;
- ✓ il *Benchmark* è riportato al netto degli oneri fiscali vigenti.

Tav. 4 – Rendimenti netti annui (valori percentuali)



Benchmark: Per una comparazione più omogenea, i rendimenti del benchmark sono riportati al netto degli oneri fiscali. Il rendimento del benchmark al netto della tassazione è determinato applicando al rendimento lordo un fattore di nettizzazione $c = (1 - \tau)$, dove τ dipende dall'aliquota fiscale tempo per tempo vigente. A partire dal 2015 il calcolo dell'aliquota fiscale applicata al comparto è diversificata tra una tassazione del 12,50% per i titoli governativi Area Euro o emittenti appartenenti alla cd white list e del 20% per tutti gli altri titoli. Per il calcolo del fattore di nettizzazione del Benchmark la stessa metodologia di calcolo è applicata al suo paniere costituente. Per un corretto confronto occorre infine considerare che la performance del comparto riflette oneri sulla stessa gravanti e non contabilizzati nell'andamento del benchmark.



AVVERTENZA: I rendimenti passati non sono necessariamente indicativi di quelli futuri. Nel valutarli prendi a riferimento orizzonti temporali ampi.

Total Expenses Ratio (TER): costi e spese effettivi

Il *Total Expenses Ratio* (TER) è un indicatore che esprime i costi sostenuti nell'anno considerato in percentuale del patrimonio di fine anno. Nel calcolo del TER vengono tenuti in considerazione tutti i costi effettivamente sostenuti in relazione alla gestione (finanziaria e amministrativa) del comparto, a eccezione degli oneri di negoziazione e degli oneri fiscali.

Tav. 5 – TER

	2018	2019	2020
Oneri di gestione finanziaria	1,40%	1,42%	1,39%
- di cui per commissioni di gestione finanziaria	1,40%	1,42%	1,39%
Altri oneri gravanti sul patrimonio	0,00%	0,00%	0,00%
TOTALE PARZIALE	1,40%	1,42%	1,39%
Oneri direttamente a carico degli aderenti	0,14%	0,13%	0,12%
TOTALE GENERALE	1,54%	1,55%	1,51%



AVVERTENZA: Il TER esprime un dato medio del comparto e non è pertanto rappresentativo dell'incidenza dei costi sulla posizione individuale del singolo aderente.

Linea Dinamica

Data di avvio dell'operatività del comparto:	31/05/2002
Patrimonio netto al 31.12.2020 (in euro):	62.166.079,67

Informazioni sulla gestione delle risorse

La Linea è stata particolarmente impattata dalla crisi legata al Covid-19 a partire dal mese di marzo. Nel secondo semestre le misure di politica monetaria e fiscale hanno consentito il progressivo recupero di gran parte delle perdite.

La Compagnia ha ritenuto di mantenere costante il livello di investimento azionario, ritenendo molto probabile un recupero in tempi brevi. Parallelamente si è proceduto ad un costante processo di riallocazione tra settori ed emittenti sovrappesando il comparto anticiclico. Sono stati accresciuti gli investimenti in obbligazioni, anche su titoli subordinati, al fine di stabilizzare il portafoglio.

Le scelte di investimento sono state effettuate applicando fattori ESG, ovvero nel rispetto dei principi di sostenibilità.

Le Tabelle che seguono forniscono informazioni relative al 31/12/2020.

Tav. 1 – Investimenti per tipologia di strumento finanziario

Obbligazionario (Titoli di debito)				11%	
Titoli di Stato	1%	Titoli Corporate	10%	OICR⁽¹⁾	0%
		(tutti quotati e prevalentemente <i>investment grade</i>)			
Emittenti Governativi	1%	Sovranaz.	0%		
Azionario (Titoli di capitale)					89%
Azioni	65%	OICR⁽¹⁾	24%		

(1) Si tratta di OICR gestiti da società non facenti parte dello stesso gruppo di appartenenza del soggetto gestore.

Tav. 2a – Investimenti per area geografica

Titoli di debito	11%
Italia	7%
Altri Paesi dell'Area Euro	3%
Altri Paesi dell'Unione Europea	0%
Altri paesi OCSE	0%
USA	0%
Altri	1%
Titoli di capitale	89%
Italia	23%
Altri Paesi dell'Area Euro	47%
Altri Paesi dell'Unione Europea	1%
Altri paesi OCSE	5%
USA	9%
Altri	4%

Tav. 2b – Investimenti per settore

Titoli di debito	11%
Finanziario	9%
Pubblico	1%
Materiali	1%
Immobiliare	0%
Sanitario	0%
Altri	0%
Titoli di capitale	89%
Finanziario	16%
Industriale	15%
Informatico	11%
Sanitario	11%
Utilities	9%
Altri	27%

Tav. 3 – Altre informazioni rilevanti

Liquidità (in % del patrimonio)	3%
<i>Duration</i> media	67 mesi
Esposizione valutaria (in % del patrimonio)	18%
Tasso di rotazione (<i>Turnover</i>) del portafoglio ^(*)	0,33

^(*) A titolo esemplificativo si precisa che un livello di *Turnover* di 0,1 significa che il 10% del portafoglio è stato, durante l'anno, sostituito con nuovi investimenti e che un livello pari ad 1 significa che tutto il patrimonio è stato, durante l'anno, oggetto di disinvestimento e reinvestimento. A parità di altre condizioni elevati livelli di *Turnover* possono implicare più elevati costi di transazione con conseguente riduzione dei rendimenti netti.

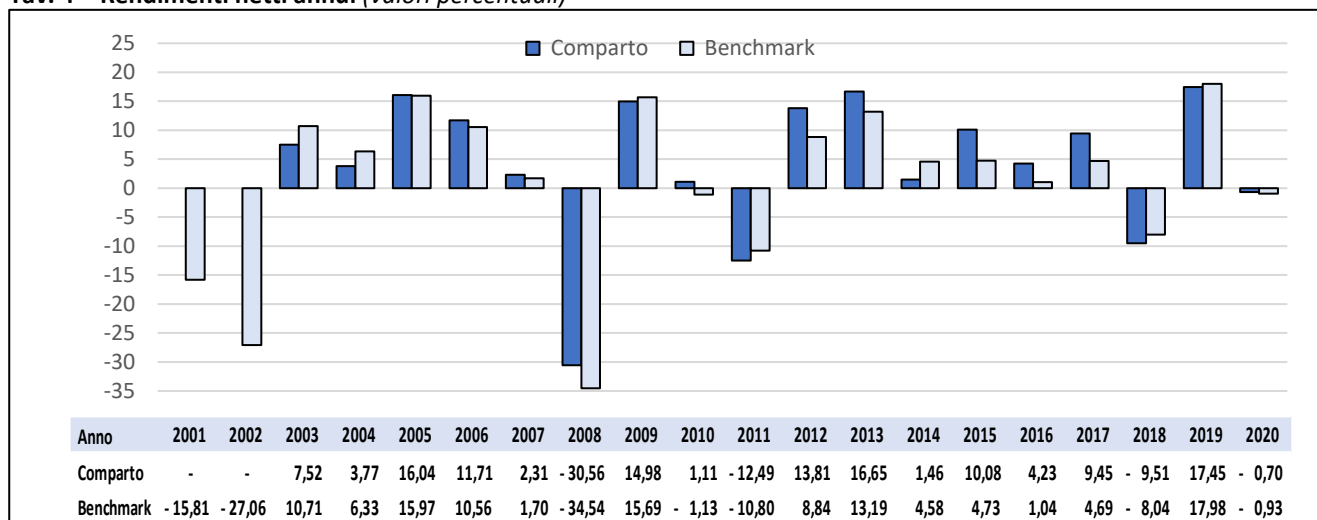
Illustrazione dei dati storici di rischio/rendimento

Di seguito sono riportati i rendimenti passati del comparto in confronto con il relativo *Benchmark*.

Nell'esaminare i dati sui rendimenti ricorda che:

- ✓ i dati di rendimento non tengono conto dei costi gravanti direttamente sull'aderente;
- ✓ il rendimento del comparto risente degli oneri gravanti sul patrimonio dello stesso, che invece non sono contabilizzati nell'andamento del *Benchmark*, e degli oneri fiscali;
- ✓ il *Benchmark* è riportato al netto degli oneri fiscali vigenti.

Tav. 4 – Rendimenti netti annui (valori percentuali)



Benchmark: Per una comparazione più omogenea, i rendimenti del benchmark sono riportati al netto degli oneri fiscali. Il rendimento del benchmark al netto della tassazione è determinato applicando al rendimento lordo un fattore di nettizzazione $c = (1 - \tau)$, dove τ dipende dall'aliquota fiscale tempo per tempo vigente. A partire dal 2015 il calcolo dell'aliquota fiscale applicata al comparto è diversificata tra una tassazione del 12,50% per i titoli governativi Area Euro o emittenti appartenenti alla cd white list e del 20% per tutti gli altri titoli. Per il calcolo del fattore di nettizzazione del Benchmark la stessa metodologia di calcolo è applicata al suo paniere costituente. Per un corretto confronto occorre infine considerare che la performance del comparto riflette oneri sulla stessa gravanti e non contabilizzati nell'andamento del benchmark.



AVVERTENZA: I rendimenti passati non sono necessariamente indicativi di quelli futuri. Nel valutarli prendi a riferimento orizzonti temporali ampi.

Total Expenses Ratio (TER): costi e spese effettivi

Il *Total Expenses Ratio* (TER) è un indicatore che esprime i costi sostenuti nell'anno considerato in percentuale del patrimonio di fine anno. Nel calcolo del TER vengono tenuti in considerazione tutti i costi effettivamente sostenuti in relazione alla gestione (finanziaria e amministrativa) del comparto, a eccezione degli oneri di negoziazione e degli oneri fiscali.

Tav. 5 – TER

	2018	2019	2020
Oneri di gestione finanziaria	1,80%	1,84%	1,76%
- di cui per commissioni di gestione finanziaria	1,80%	1,84%	1,76%
Altri oneri gravanti sul patrimonio	0,00%	0,00%	0,00%
TOTALE PARZIALE	1,80%	1,84%	1,76%
Oneri direttamente a carico degli aderenti	0,15%	0,15%	0,15%
TOTALE GENERALE	1,95%	1,99%	1,91%



AVVERTENZA: Il TER esprime un dato medio del comparto e non è pertanto rappresentativo dell'incidenza dei costi sulla posizione individuale del singolo aderente.

PAGINA BIANCA

